

FIELDWORK MARFA

FILM FESTIVAL

du 27 au 29 juin 2025

écran TV
LONG-MÉTRAGES



Beyond the Land of Minimal Possessions

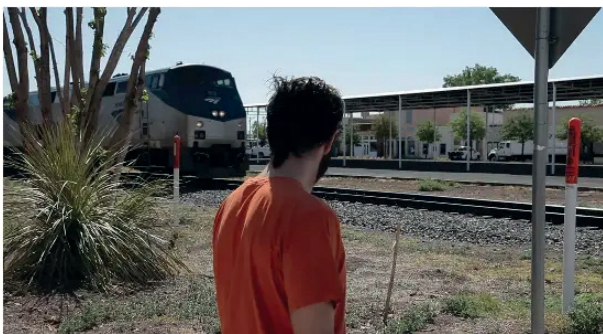
Lili Reynaud-Dewar
[2018] 81 min
VOST FR

Ce film d'horreur aborde les thèmes de la gentrification, de la privatisation et de la marchandisation de l'art, de la terre, des idées et de la liberté.

Le film, qui se déroule à Marfa et dans le désert du Texas, met en scène un groupe de huit jeunes artistes de la Haute école d'art et de design de Genève qui peinent à trouver un sens à leur

engagement dans le domaine des arts visuels. Entre fiction et réalité, il s'agit d'un scénario complexe mais fascinant qui relate et mêle les événements d'une résidence (un séminaire professionnel) et un cauchemar collectif fictif.

L'artiste joue son propre rôle et aborde ces questions de professionnalisation, de gentrification et d'économie des arts, en invitant des personnalités telles que les artistes suisses Ramaya Tegegne et Laurent Schmid, les artistes américains Heyd Fontenot, Martha Wilson et Mike Smith, la théoricienne culturelle française Dorothée Dupuis, l'historienne de l'art Ida Soulard et la productrice de films Olga Rozenblum.



Notes, Marfa
Joachim Hamou
[2013] 27 min
VO en Anglias, livret en Français

Notes est un film librement inspiré du roman éponyme d'Eleanor Coppola. Elle a pris des notes pendant le tournage du film de son mari Apocalypse Now en 1979, un film basé sur le roman Heart of Darkness de Joseph Conrad publié en 1899.

Eleanor Coppola observe l'énorme impact colonial que le

tournage d'Apocalypse Now a eu sur l'île philippine où le film a été tourné.

Dans mon film, la voix et la personne d'Eleanor Coppola sont celles d'une protagoniste qui réalise un film à Marfa, une colonie artistique et économique située au milieu d'une zone frontalière troublée entre le Mexique et les États-Unis.



Lost Horses

avec Ty Mitchell
[2012] 38 min

Ecole de Clermont-Ferrand, réalisation collective : Stéphane Thidet, Cédric Loire, Victor Bulle, Pierre Frulloni, Alexandre Lavet, Alex Pou, Laure Jazeix.

Production École supérieure d'Art de Clermont Métropole.
Printemps 2012.

VF

Quatre étudiants et trois enseignants de l'École Supérieure d'Art de Clermont-Métropole partent pour Marfa, dans l'ouest

du Texas. Sur les traces de Donald Judd. Motivé à la fois par la présence à Marfa d'artistes en résidence, par l'existence des fondations Judd et Chinati, ce premier séjour dans cette région est aussi — surtout ? — animé du désir de partager l'expérience du désert.



STAR ET X*

Léa Bouanich

** L'histoire de faux jumeaux coincés dans une grossesse depuis le XVIIe siècle, sans date de terme en vue : une autre histoire de la frontière mexico-américaine.*

(2025), documentaire-fiction, 25min, HD couleur, 16/9, Texas, Nouveau Mexique, produit par Fieldwork Marfa.

Projet lauréat de la Chair Sous le Paysage», 2023, Marfa, Texas, Nantes, France.

VOST FR - Version non définitive

Le paysage urbain « infini » d'El Paso et de Ciudad Juarez est le lieu de la gestation.

X ressemble particulièrement au symbole « Nahui Ollin », connu comme étant le 5ème soleil dans la culture aztèque : celui qui arrivera. X est rouge avec un œil noir au milieu. Formé totalement le 24 mai 2013, et connu sous le nom de « La Equis », elle se trouve près du parc fédéral El Chamizal à Ciudad Juarez, au Mexique.

STAR est situé sur les Franklin Mountains à El Paso, il est devenu le symbole de l'État texan, il est régulièrement vandalisé. STAR est devenu « nostalgique », estimant qu'il a lui-même perdu l'accès au ciel étoilé. Phénomène autrement appelé « deuil du ciel ».

Jusqu'en 1888, ils portaient le même nom.



En busca de la estela

Inès Elichondoborde

(2017) 30 min

VOST FR

«En busca de la estela» est un film-chanson en quatre parties, inspiré de la structure du corrido, situé à Marfa, Texas.

Il prend pour point de départ la Blackwell School, ancien établissement pour enfants mexicains durant la ségrégation.

Trois anciens élèves y évoquent souvenirs et inquiétudes face au projet de transformation du dernier bâtiment en musée. C'est

dans ce lieu, que la langue espagnole a été supprimée de force et littéralement enterrée lors d'une cérémonie officielle animée par les professeurs de l'école.

Parallèlement, dans l'auditorium du lycée, des habitants créent un nouveau corrido, témoignage à transmettre aux générations futures.

*Les corridos (ballades chantées) sont une composante de la tradition populaire au Mexique et d'autres pays hispanophones



Map of the bomb

Amanda Beech

(2022) 64 min

(Single channel video and five channel video installation)

VO Anglais sous-titrée en Anglais

C'est l'histoire de la transformation de la gauche... Un avenir hors de portée, un monde dans lequel nous vivons sans pouvoir le saisir. Notre éloignement du temps et de l'action est douloureusement souligné par les crises actuelles de la politique

post-vérité et de la catastrophe climatique. Mais que se passerait-il si le « bruit » que nous détectons n'était en réalité qu'un ensemble de schémas complexes, un schéma qui sous-tend toute action et qui reste à découvrir ? Et si... nous pouvions comprendre la réalité ?

Map of the Bomb est une aventure noire inspirée par l'invention du saut de fréquence à spectre étalé par Hedy Lamarr et George Anthiel, un système de cryptage révolutionnaire. Ici, une protagoniste féminine vit à travers le temps ; gâtée, vampirique et omnisciente, mais la vie n'est pas si facile.

grande projection au fond de la salle FILMS COURTS



horizon

crystal am nelson
(2013) 3 min 18

Que signifie pour quelqu'un de s'aventurer volontairement dans le désert à la recherche d'une utopie, un lieu imaginaire et indéfiniment lointain ?

Que signifie s'aventurer dans cet imaginaire lointain sur la base d'une simple intuition, d'une rumeur, d'une conjecture ou d'une promesse potentielle ?

Que peut-on y trouver ? Où se retrouve-t-on une fois arrivé de l'autre côté ?

Que se passe-t-il si, une fois le sommeil dissipé, l'autre côté ressemble à l'endroit d'où l'on vient, mais paraît différent ?



Build your own landscape

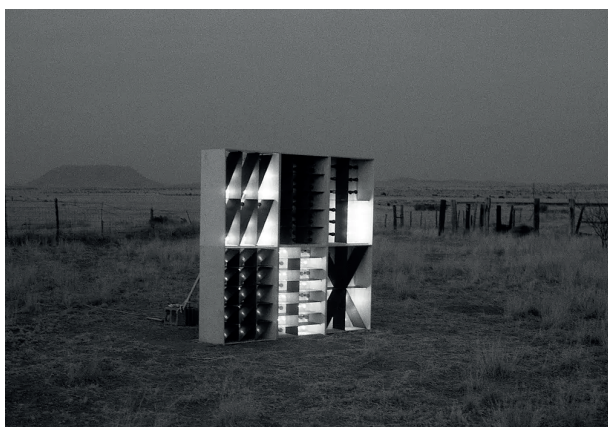
Hoël DURET
Video SD 720p sonore
(2011) 11 min 52

Cette vidéo rejoue les codes des tutoriels de bricolage que l'on trouve dans les rayonnages des magasins de bricolage ou sur les plateformes vidéos en ligne.

Elle y présente les meilleures façons de construire un paysage américain soulignant au passage l'artificialité de la condition paysagère. En quatre tentatives, le démonstrateur expose quatre

constructions de points de vue correspondant à la typologie classique du genre que sont la propriété foncière, l'expérience de la route, l'exil et la prise de hauteur.

Cette vidéo a été réalisée lors d'une résidence d'un mois à Fieldwork Marfa, au Texas, USA, en avril 2011.



In Unexpected Places, in Unexpected Lights and Colours [Sculpture Made to Be Filmed],

Charlotte Moth
(2012) film 16 mm transféré vidéo, 3 min.

Collection Centre national des arts plastiques, Paris
Fieldwork: Marfa, Beaux-arts°Nantes, HEAD-Genève

Cette œuvre est à la fois une sculpture kaléidoscopique aux ampoules colorées et un film en noir et blanc construit à partir d'une série de plans de ladite sculpture de lumière qui clignote dans le crépuscule du désert ouest-texan.

« Dans la vidéo *In Unexpected Places, in Unexpected Lights and Colours [A Sculpture Made to be Filmed]*, c'est une de ses sculptures

qu'elle met à l'épreuve de l'espace. Multipliant les plans de cet agglomérat de caissons lumineux dans différents paysages. Peuplant la nature de ses lumières clignotantes, cette structure étonnante devient, au long de cette accumulation de plans, le seul élément familier au spectateur ». (extrait de texte d'exposition)



I bought a little city

Giles Bailey

(2012) 8 min

VOST FR

I Bought a Little City a été réalisé en 2012 avec John White, alors stagiaire à la Fondation Chinati et étudiant en histoire de l'art. John a apporté son expertise sur le contexte de travail de la fondation et ses connaissances en histoire de l'art sur l'héritage de Judd ont influencé le contenu de cette œuvre. La vidéo met en scène John dans le rôle d'un touriste/explorateur/chercheur

surnommé « l'archiviste dissident ». Il visite une ville à la recherche d'une histoire de l'art minimal. Cependant, tous les sites qu'il rencontre, bien qu'ils partagent des caractéristiques physiques avec les œuvres de ce mouvement, ne sont pas officiellement désignés comme « art ».

Le titre de la vidéo est tiré d'une nouvelle de Donald Barthleme dans laquelle un narrateur excentrique raconte avoir acheté une ville texane et y avoir apporté une série de changements pour l'améliorer selon ses lubies.



From what I've read, Marfa is a very spacious place with wonderful trees

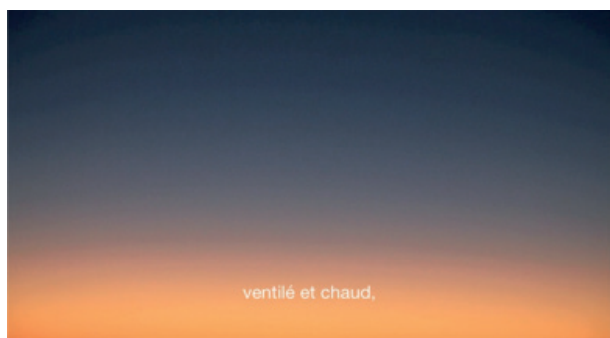
Arthur Kuhn

(2017) 6 min 35

VOST FR

from what I've read... est le double récit de la découverte de Marfa, d'abord à distance, comme riche mine d'informations, d'histoires, et de données rhizomatiques ; puis sur place, comme petite ville tranquille du Texas, à deux doigts d'être ennuyeuse, surtout que les panneaux publicitaires ont depuis été enlevés. A

partir de ces deux matériaux très différents dans leurs formes et contenus, la vidéo finale se présente comme une tentative de dialogue, probablement voué à l'échec et à la cacophonie.



Concrete Sunset

Benoît-Marie Moriceau

(2012) 2 min 41 s,

Vidéo HD, VOST FR

Dans l'incapacité de revenir en France pour un concours d'art public, l'artiste envoie aux membres du jury un échantillon de coucher du soleil filmé sur place. Une « carte postale vidéo » avec la voix du cowboy Ty Mitchell.



Oblivion

Ambre Charpagne

(2022) 9 min

Projection Fieldwork Marfa 2022,

avec l'École des Beaux-Arts de Nantes Saint-Nazaire

Image : Installation sur contreplaqué, crédit Bonnie Guespin

Oblivion est une installation multimédia née de la résidence d'Ambre Charpagne à Fieldwork Marfa, dans le désert du Chihuahua en 2022. Une caméra thermique y capte la chaleur des corps, détournant cette technologie de surveillance en un instrument poétique qui révèle un monde invisible et un territoire incandescent aux contours mouvants. Dans sa version

d'installation, l'image est projetée sur un écran de contreplaqué, dialogue avec la matérialité du bois, dont les veinures absorbent et prolongent les formes thermiques capturées. Une berceuse hypnotique mêlant voix fantomatiques, sons de terrain et manipulations numériques accompagne l'œuvre, créant une expérience immersive où narration et ambiance s'entrelacent. L'ensemble interroge notre lien aux éléments et à l'invisible, dans une quête nostalgique de ce qui pu être oublié.



The Passage of a Train through a House in Marfa

Katharina Hohmann et Frank Westermeyer

(2014) 10 min

HEAD Genève

«L'idée de ce voyage était de travailler autour d'un phénomène récurrent, visible dans l'espace urbain et quelque peu déroutant, en lien et en contraste avec le rachat d'une partie de la ville par Donald Judd : les maisons vacantes à Marfa ». The Passage of a train through a house in Marfa est une œuvre collaborative des artistes Katharina Hohmann et Frank Westermeyer, tous deux professeurs à la HEAD – Genève, qui ont emmené un groupe d'étudiants de la HEAD à Marfa avec l'historienne de l'art

Valérie Mavridorakis pour un atelier intitulé « Home to sell » au début de l'année 2014. L'atelier avait pour objectif d'utiliser certaines des nombreuses maisons inoccupées que les artistes avaient découvertes lors de leur voyage à Marfa en 2012, alors qu'ils assistaient à la conférence internationale qui marquait l'ouverture de Fieldwork Marfa. Pour l'atelier, Hohmann et Westermeyer ont collaboré avec un agent immobilier local. Comme celui-ci leur a proposé plus de maisons à vendre que le nombre d'étudiants participants, les deux artistes ont décidé de créer une intervention pour la maison blanche restante que l'on voit dans leur vidéo.



Marfa le film

Anatole Barde, Perrine Gicquel, Marine Prunier, Clément Vinette, Yunxuan Zhao

Réalisation collective, Ecole des Beaux-arts de Nantes

(2014) 10 min 40

VF

Roadmovie, western, *Histoire d'une nation*, lumières surnaturelles ou œuvres d'art minimalistes ou même apocalyptiques, frontière

américano-mexicaine, tout dans l'histoire et le paysage de cet Ouest américain transpire le cinéma. C'est ainsi que, à notre tour, nous appréhendons cette forte charge cinématographique du territoire, pris en tenaille entre ce Texas et La Conquête de l'Ouest et la frontière américano-mexicaine, dans le but d'y réaliser un film. [Extrait du livre Fieldwork Marfa, 2011-2020]



In The West

Chuxun Ran

(2019) 10 min 10

Marfa, États-Unis

film noir et blanc

Aujourd'hui, les Cowboys sont absents.

Après le lever du rideau, un autre film Western est tourné.

Le soleil se lève.

Sur l'écran, trois femmes mangent des pommes en plein désert.

Elles s'assoient ensemble, elles semblent indifférentes.

Hors champ, on entend un train qui part.

Il était une fois dans l'ouest.

Quelle est l'histoire ?



The Promised Lawn

Armand Morin

(2016) 16 min

coproduction avec Bibracte, centre archéologique Européen
VOST FR

The Promised Lawn trouve dans le passage entropique du temps le dénominateur commun réunissant deux sites éloignés de 9000 km et par 2000 ans d'histoire. D'un côté, l'ancienne capitale des Eduens désormais recouverte de forêt est devenue chantier de

fouilles archéologiques. De l'autre, en plein désert du Chihuahua, la petite ville rurale. À l'écran, les paysages se confondent : l'aridité texane, les roches du Morvan recouvertes de mousses...tout converge à ériger un ailleurs fictiovnnel, hanté par la mémoire des activités de l'homme.

Généralant un cadre spatio-temporel trouble, Armand Morin établit une correspondance insoupçonnée entre deux civilisations qui connaissent une irrémédiable chute. À l'heure où la Terre subit les conséquences des effets de l'anthropocène, cette « pelouse promise » interroge l'irrépressible désir de consommation de l'être humain, transformant l'idéal pavillonnaire en catastrophe planétaire.



April 8th 2024, Marfa, Texas.

Théodora Barat

(2025) 18 min

April 8th ; Marfa, Texas a été tourné lors d'une éclipse solaire qui s'est déroulée ce jour d'avril à Marfa. Le tournage a duré le temps de l'éclipse, en suivant un déplacement précis dans la ville. Le ciel prend une teinte inhabituelle. Les bâtiments emblématiques de Marfa révèlent toute leur étrangeté. Le flot incessant de voitures reste cependant impassible face aux effets de l'éclipse.



Rio Grande

Elisa Larvego

(2012) 11 min 20

VOST FR

Candelaria (Etats-Unis) est un village où la route se termine, dans le désert de Chihuahua. Il est voisin de San Antonio del Bravo, de l'autre côté du Rio Grande, au Mexique. Pour la scolarisation de leurs enfants, les familles sont divisées de part et d'autre de la frontière, les hommes du côté mexicain, les femmes et enfants du côté américain. En fin de semaine, Candelaria se vide de ses habitants et les familles se réunissent au Mexique.

La vidéo «Rio Grande», montre les jeux des enfants sur le lit de la rivière asséché, qui marque la frontière. Ce repère géographique est inscrit dans leurs vies et se transforme en un terrain de jeux, où la peur se mêle aux rires.



Subterranean Oasis + Pineapple Express

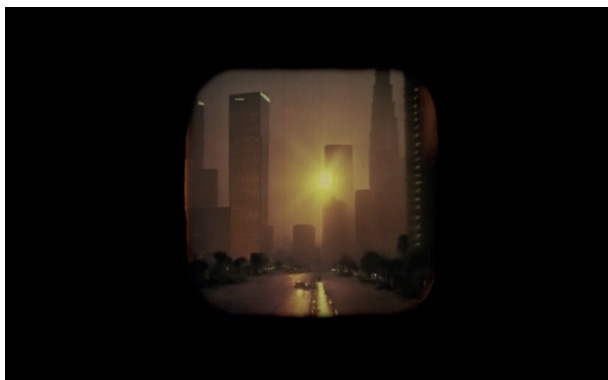
Joachim Gazeau

(2023) 10 min 10 et 2 min 18

Subterranean Oasis : Performance musicale et projection sur le site de la pompe à eau dans le terrain des trailer à Marfa. Il n'y pas de pétrole dans le sous sol de Marfa mais une immense nappe phréatique. La projection vidéo transforme la pompe à eau en un portail et la musique improvisée qui l'accompagne est jouée comme une ode instrumentale à cet oasis sous-terrain.

Pineapple Express : Filmée dans un des trailer à Marfa, 64

bouteilles d'eau Ozarka, disposées en grille sur une table en bois à l'intérieur du trailer, sont soumises aux effets de fortes vibrations transmises par une enceinte Bluetooth, plaquée face contre la table. L'expression « Pineapple Express » fait d'ailleurs référence à des courants d'air chauds (provoquant tempêtes, orages, fortes pluies) qui touchent régulièrement l'ouest américain.



Bambi's mom died in Hollywood Hills

Galiane Bergonzoli

[2024] 17 min

VOST FR

Paule et Yvonne sont deux anges qui aiment prétendre qu'elles ne sont pas encore mortes. Après s'être remémoré certains souvenirs de leurs plaisirs terrestres, elles se retrouvent sur les collines d'Hollywood. Après le coucher du soleil, elles-y-rencontrent la mère de Bambi qui vient juste de mourir. Le film explore notre rapport à la mémoire et à la mort, à travers le témoignage intime de celle qui vient de se faire abattre par des

chasseurs. Comment gérer ses émotions après qu'un humain vous a tiré dessus ? Au terme de cette aventure, la mère de Bambi nous donne accès à sa vie intérieure, à ses réflexions sur « l'après ». C'est une perspective sur la vie de nos fantômes, dans un portrait de Los Angeles – quasi fantasmé – fait de fausses archives générées par des intelligences artificielles, d'éléments autobiographiques, d'anges et de rêves d'amour éternel.

installation AU MUR



Blue Monday Under the Eclipse

Alexia Caamano

[2025] Installation vidéo (boucle, 15 min), chêne, peinture bleu d'incrustation

Co-réalisation de la vidéo : Nicolas Brugnon, Philippe Caamano, Alexia Caamano

Projection Fieldwork Marfa avril 2024, avec l'École des Beaux-Arts de Nantes Saint-Nazaire. Merci à Théodora Barat

Une errance dans la ville de Marfa, presque entièrement dénuée de figures humaines, filmée en plan-séquence le jour de l'éclipse

solaire. Les voitures y tiennent le rôle de personnages, les rares humains deviennent de simples figurants.

Cette installation présentée en recto verso - une image en mouvement d'un côté, un fond bleu d'incrustation de l'autre - agit comme une balise, un point de suspension.